



# «Vers une Eco- Assomption»

PROPOSITION POUR UNE LECTURE DU DOCUMENT







La Congrégation a fait  
de l'écologie et de la  
migration une priorité



# Un chemin de Congregation ...

2000

Chapitre Général

L'engagement en faveur de la justice, la paix, le respect de la création et la solidarité ne sont pas séparés de notre mission d'éducation ni de notre vision de la transformation sociale par l'Évangile

2006

Chapitre Général

Fiche:  
Justice, Paix, Respect de  
la création et Solidarité



2012

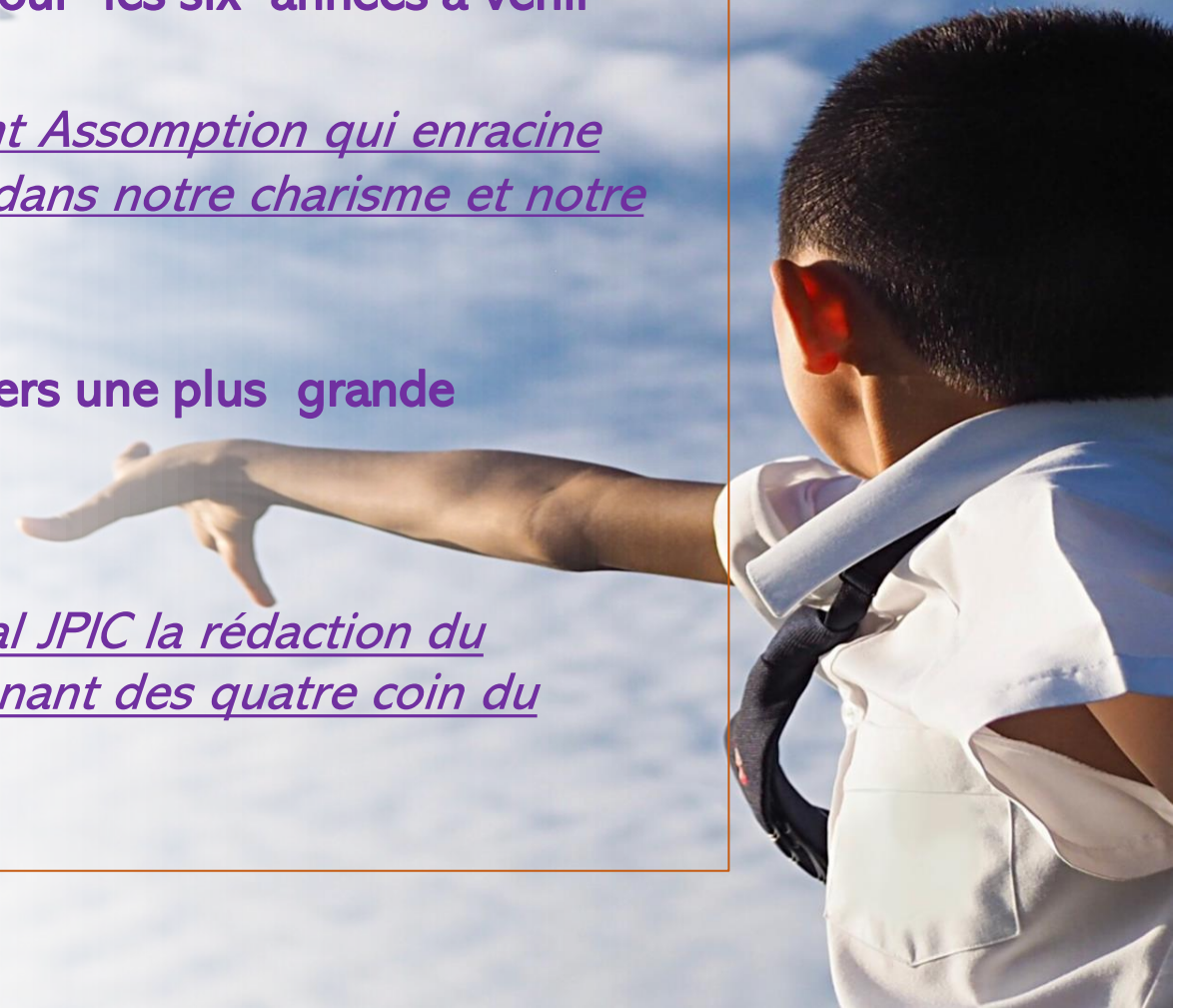
## Chapitre Général

**Fiche: Répondre aux préoccupations concernant l'écologie et la migration: notre manière d'aimer notre temps.  
Une option fondamentale de la Congrégation pour les six années à venir**

*Le Chapitre demande la rédaction d'un document Assomption qui enracine attitudes et réponses à ces deux phénomènes dans notre charisme et notre spiritualité*

**Fiche: La dimension économique de notre vie, chemin vers une plus grande responsabilité et solidarité**

*Le CGP 2014 confie au Secrétariat International JPIC la rédaction du document favorisant une diversité d'apport venant des quatre coins du monde*



**2015**



**Vers une Éco-Assomption**

**Publication du Document JPIC  
"VERS UNE ECO-ASSOMPTION"**

**Encyclique LAUDATO SI' du Pape Francois**



**Conférence de Paris sur les changements climatiques COP 21**





Chapitre Général  
Lourdes 2018

Poussés par l'Esprit, risquons-nous aux frontières, au service de la vie  
Impelled by the Spirit, let us risk being at the frontiers, at the service of life  
Impulsadas por el Espíritu, arriesguémonos en las fronteras, al servicio de la vida

## Document capitulaire

« Comme l'expriment fortement les documents du Chapitre Général de 2012, la migration et l'écologie restent des priorités pour notre Congrégation; nous pouvons les approfondir grâce au document *Vers une Eco-Assomption*. Laudato Si a fait grandir notre conscience du besoin d'une conversion écologique.

Eclairées par l'Esprit nous reconnaissons qu'il est important de persévérer dans les actions petites et locales pour prendre soin de notre maison commune, tout en étant conscientes des problématiques globales.


Nous entendons l'appel à continuer à être créatives et à mener des actions efficaces, conscientes de la relation intime qui existe entre les pauvres et la fragilité de notre planète ».

**Décision: Encourager l'utilisation et le partage du livre ECO ASSOMPTION**



Le Secrétariat international JPIC-RA  
a coordonné  
la rédaction du document  
“Vers une Eco-Assomption”  
en 2015





**Témoignage de la prise de conscience,  
en Assomption ensemble,  
de notre capacité à nous soutenir et à nous encourager  
sur les chemins d'une écologie intégrale**

**Une anthologie de textes autonomes et aussi interdépendants**

**Ecrite par de personnes ressources  
du réseau international Assomption**

**50 contributions**

**Pour les  
quatre  
continents**





**Cette diversité suscite une grande ouverture qui permet de nous enrichir par nos différentes manières de penser, par nos sensibilités et autre moyens de nous exprimer; une diversité qui exige d'une part, une capacité d'apprécier «l'autre » différent, et d'autre part un "travail intellectuel intense" qui est une des caractéristiques de notre style Assomption ...**





# COMPOSITION DU DOCUMENT



# I PARTIE

## PRÉSENTATION GENERAL

... Les différentes parties du document sont éclairées et entrent en résonance avec l'Encyclique Laudato Si



## II PARTIE: DIAGNOSTIC

**2.A L'HISTOIRE DE L'UNIVERS**

**2.B LA RESPONSABILITÉ HUMAINE DANS LA MUTATION  
ÉCOLOGIQUE ET CLIMATIQUE**

**2.C ETUDE DE CAS pour introduire une problématique plus large**

Biodiversité en danger à partir des Philippines

Désertification: le cas africain

Déchets et économie circulaire en Europe

Exploitation des ressources naturelles: le cas du Nigeria

**2.D DÉFIS ÉTHIQUES ET POLITIQUES**

**2.E MIGRATION ET ECOLOGIE**

Regard à partir de l'Amérique Latine





## POUR EN SAVOIR PLUS PAR L' ENCYCLIQUE LAUDATO SI

CHAPITRE I : n° 17-47 Ce qui se passe dans notre maison

CHAPITRE I : n° 48-52 Inégalité planétaire : «*L'environnement humain et l'environnement naturel se dégradent ensemble* » ...





## **III PARTIE CADRE DE REFERENCE**

**Des approches différentes qui se croisent....**

**Une vision occidentale, asiatique, latino-américaine, anglo-saxonne...**

**Un cadre biblique, théologique et ecclésial qui doit fonder notre engagement en tant qu' Assomption**

**Pour mieux cerner les enjeux**

**en nous aidant à donner de la profondeur**

**à notre préoccupation pour la planète.**

### **3.A FONDEMENTS BIBLIQUES DE L'ÉCOLOGIE**

### **3.B FONDEMENTS THEOLOGIQUES**

B.1-2 Une vision eschatologique

B.3 La femme et l'écologie

B.4 La vie consacrée

### **3.C LA PENSÉE SOCIALE DE L'ÉGLISE**

### **3.D MME ET NOTRE CHARISME ASSOMPTION**

D.1 MME et la création

D.2 MME et le Royaume

D.3 L'écologie dans la spiritualité assumption

D.4 Ecologie et Liturgie

D.5 L'éducation transformatrice Assomption et l'engagement JPICS: deux thèmes liés

### **3.E RELIGIONS, SPIRITUALITES ET ENVIRONNEMENT**

E.3-4 Judaïsme

E.5 Islam

E.6 Bouddhisme

E.7 Hindouisme

E.8 Shintoïsme

E.10 Spiritualité Amérindienne





## POUR EN SAVOIR PLUS PAR L' ENCYCLIQUE LAUDATO SI

Chapitre II Laudato Si: L' Evangile de la création n° 62-100

Chapitre III Laudato Si: La racine humaine de la crise écologique n° 101-123

Chapitre IV: Un' écologie integrale n°137-156

Les grandes intuitions de l'encyclique :

*« Étant donné que tout est intimement lié, et que les problèmes actuels requièrent un regard qui tienne compte de tous les aspects de la crise mondiale, je propose à présent que nous nous arrêtions pour penser aux diverses composantes d'une écologie intégrale, qui a clairement des dimensions humaines et sociales ». (LS 137)*

## IV PARTIE

### LEVIERS POUR L'ACTION

*Avec des exemples concrets*

**SMALL ACTIONS  
=  
BIG CHANGES**



Notre engagement comme une façon d' «aimer notre temps.»

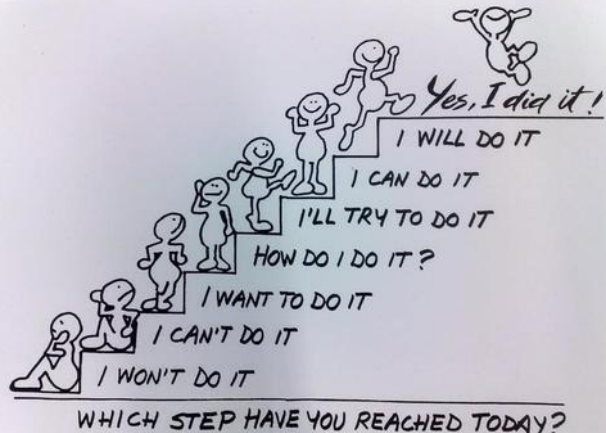
- 4.A**
1. Accents Pédagogiques pour une Education Transformatrice au service de l'écologie.-
  2. Nous sommes une partie de la Communauté de la Création

**4.B** Partage d'expériences : une par continent...

**4.C** Le plaidoyer civil et politique, exemples...

**4.D** Styles de vie

- D.1 Essayer des modes de vie alternatifs
- D.2 Être responsable des déchets
- D.3 Choisir la vie pour être heureux
- D.5 Pollution et Internet





A close-up photograph of a cluster of small, light purple flowers, possibly wisteria, with soft, out-of-focus petals. The background is a bright, hazy light, creating a dreamy atmosphere. The flowers are the central focus, with some in sharp focus and others blurred.

**POUR EN SAVOIR PLUS PAR L' ENCYCLIQUE LAUDATO SI**

Chapitre VI : Education et spiritualité écologique n°202-227



**Le document “Vers une Eco-Assomption” nous montre combien les problèmes sont aigus et larges, et combien profondes sont les transformations nécessaires à la conversion**

**« L’objectif n’est pas de recueillir des informations ni de satisfaire notre curiosité, mais de prendre une douloureuse conscience, d’oser transformer en souffrance personnelle ce qui se passe dans le monde, et ainsi de reconnaître la contribution que chacun peut apporter ». LS 19**

**« Marchons en chantant ! Que nos luttes et notre préoccupation pour cette planète ne nous enlèvent pas la joie de l’espérance ». Ls 244**



**BON TRAVAIL ...**



**... aimons notre temps!!!**

•

**QUELQUES  
PISTES  
DE LECTURE  
ET DE REFLEXION  
pour un nouveau  
style de vie**

Proposition I : sr. Ana Senties r.a.

Proposition II : sr. Jessica Gatti r.a.





# PREMIERE PROPOSITION

Ana Senties ra.

- **CHOISIR UN TEXTE** selon le thème qu'on souhaite approfondir: Faire écho avec des exemples, des nouvelles ...
- Choisir un thème qui approfondit une problématique locale
- Choisir un thème qu'on connaît peu car il ne touche pas la vie locale ou nationale mais élargit nos horizons ...

**SUIVRE LES CONSTANTES OU LES DIFFÉRENCES COMME UN FIL ROUGE** (mots, idées qui traversent le document,) par exemple : Incarnation, Sobriété heureuse, Interconnexion, Holistique, Plaidoyer, écologie humaine, l'écoféminisme, l'éco-théologie...

## SE POSER QUELQUES QUESTIONS...

- Comment le doc nous aide à relire notre cheminement de prise de conscience et d'engagement en faveur de l'écologie...
- Notre vision des choses : est ce que les autres religions ou visions nous ont fait nous déplacer

## POUR UNE RÉFLEXION PERSONNELLE, OU EN COMMUNAUTÉ:

Quel est mon/notre diagnostic sur les mutations écologiques et climatiques?

Est-ce que je me sens concerné ? Quels moyens est-ce que Je prends pour m'informer?

Quelles sont les dimensions qui m'apparaissent plus cruciales dans ma situation et dans le contexte du pays où je me trouve? (Page 71 pour aller plus loin)





NOS RESSOURCES SPIRITUELLES

AU SERVICE DE NOUVELLES REPRESENTATION COLLECTIVES

*Les transformations nécessaires exigent une transformation profonde de nos manières de concevoir nos façons de consommer, de nous déplacer, de vivre les loisirs comme les choix professionnels; elles sont liées à une certaine conception de la vie bonne à définir, ensemble, au service du lien social et écologique. Pour cela, nous sommes appelés à mobiliser des ressources spirituelles, revenir à la source en nous, celle qui peut nous abreuver et nous éclairer autrement.*

*(Vers une Eco Assomption page 32)*

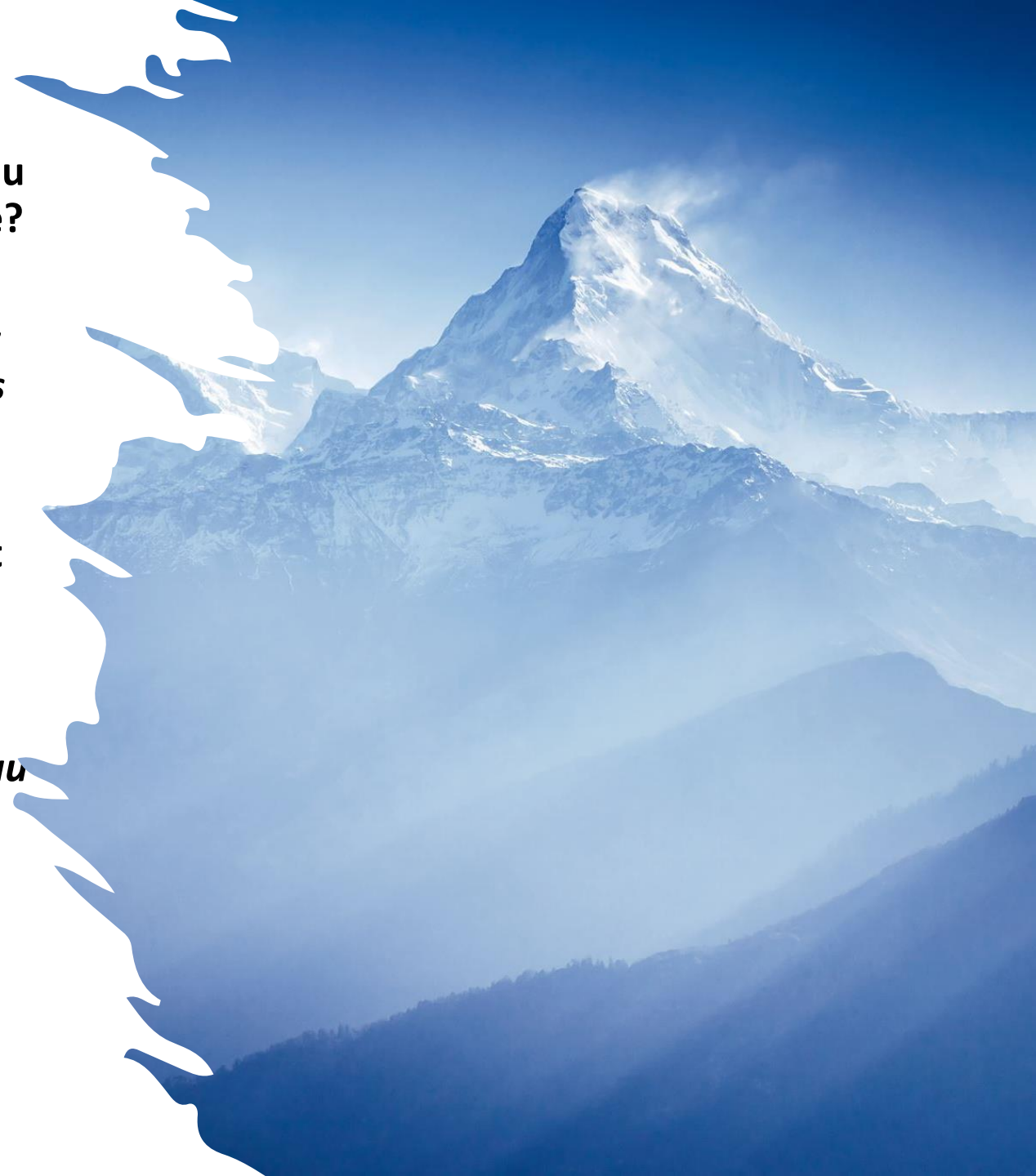


**Qu' est-ce que je remarque dans les événements du monde d'aujourd'hui qui change ma façon de vivre?**

***Qu'est-ce qui change la manière dont je pense mes vœux et ce sur quoi nous mettons l'accent dans nos vœux d'aujourd'hui ?***

**Que me disent mes frères et sœurs qui m'amènent à mettre en question les croyances qui étaient les miennes dans le passé ?**

***Qu'est-ce qui me donne de l'énergie et de l'espoir au milieu de tout ce qui est négatif dans le monde d'aujourd'hui ?***





**Se loger** : quel rapport à la consommation d'électricité, de gaz, de chauffage, d'eau, etc...

**Se nourrir** : quels choix possibles en termes d'achats, de cuisine et de consommation alimentaire ? Est-ce que nous évitons le gaspillage ? Quels choix en faveur d'une consommation de produits locaux et de saison ?

**S'informer et communiquer** : sommes-nous des utilisateurs responsables d'internet ?

**Se vêtir** : quels choix d'achats de nos vêtements, pour éviter d'être complices de violation des droits humains fondamentaux ? Quels critères d'achats responsables et solidaires : vérifions-nous si nos vêtements ont été fabriqués en respectant des normes sociales et environnementales ?

## QUELQUES PISTES...

**Se déplacer** : quels choix pour les moyens de transport ? Comment compensons-nous notre empreinte carbone quand nous prenons l'avion ? Pouvons-nous, dans certains cas, privilégier les visioconférences ou les déplacements en train plutôt que le transport aérien ?

**Inventer et diffuser** les bonnes pratiques : et si nous faisons davantage connaître autour de nous nos questions, nos trucs et astuces, les initiatives qui nous aident et nous entraînent ?

**Partager** : comment mutualisons-nous certains de nos appareils/machines/objets pour qu'ils soient mieux utilisés ? Quelle place pour le don, le prêt, l'échange de savoirs ?

**Réutiliser, recycler...**  
Comment nous occupons-nous du cycle de vie des produits ?





**DEUXIEME PROPOSITION:** sr. Jessica Gatti

*UN AUTRE MANIERE D'UTILISER LE DOCUMENT à PARTIRE DE NOTRE EXPERIENCE*

**Questionnaire – réponses basées sur ton expérience  
+ livre «Vers une Eco-Assomption».**



## **1.Contexte**

- a) **Quelle est cette urgence climatique et environnementale que nous connaissons actuellement ?  
Voyez-vous des signes de cette situation dans votre lieu de vie actuel ?**
- b) **Quelle est la cause de cette urgence climatique et environnementale ?**
- c) **D'après votre expérience, comment cela affecte-t-il notre mode de vie ?**

### **Voir dans « Eco-Assomption »**

- 2.b Responsabilité humaine en matière de changement climatique et écologique**
- 2.c1 Une planète en danger**
- 2.c2 Désertification**
- 2.c3 Déchets**
- 2.c4 Exploitation**
- 2.d Défis éthiques et politiques**



**2 Que peuvent apporter les éléments suivants pour répondre à cet immense défi ? Un ou deux points importants**

- a. La foi chrétienne?**
- b) Le catholicisme**
- c) Le charisme de l'Assomption?**
- d) Autres**

**Voir dans « Eco-Assomption »**

- 3.b Fondements bibliques de l'écologie**
- 3.b.1 Une eschatologie de la création**
- 3.b La dimension eschatologique de l'espérance**
- 3.c.1 Une approche de l'écologie à partir de la doctrine sociale de l'Église**
- 3.c.2 L'Église et la doctrine sociale**
- 3.b.4 Une approche de la théologie de la vie religieuse**
- 3.d.1 Marie Eugénie et la création**
- 3.d.5 L'éducation à la transformation et l'engagement de JPIC-S à l'Assomption**



- 
- 3. Une Grande Transformation est nécessaire de toute urgence à tous les niveaux de la société, y compris dans les modèles fondamentaux de sens et de valeurs : comment notre mode de vie incarne-t-il réellement ce qui est requis dans le contexte des immenses défis d'aujourd'hui?**

---


**Voir dans « Eco-Assomption »**

- 4.d.1 Expériences en matière de modes de vie alternatifs**
- 4.a.1 L'éducation transformatrice au service de l'Évangile**
- 4.d.2 L'éducation transformatrice au service de l'Évangile**
- 4.d.3 Témoignage sur la transformation**

*Les références à "Vers une Éco Assomption" sont insérées avec le numéro du chapitre ; il s'agit de suggestions de lectures , vous en trouverez peut-être d'autres dans le livre, ou ailleurs.*

*Peut-être vous pouvez ne pas être toujours d'accord avec ce qui est écrit dans "Vers une Éco Assomption". - Pourriez-vous l'améliorer ? Si oui, n'hésitez pas, nous en serions ravis. Envoyez vos remarques à l'équipe de JPICS.RA à l'adresse [jpics@assumpta.org](mailto:jpics@assumpta.org)*





**La conversion écologique à laquelle nous faisons appel nous conduit donc à avoir un nouveau regard sur la vie, en considérant la générosité du Créateur qui nous a donné la terre et nous rappelle à la joyeuse sobriété du partage.**

**Cette conversion doit être comprise de manière intégrale, comme une transformation des relations que nous entretenons avec nos sœurs et nos frères, avec les autres êtres vivants, avec la création dans sa très riche variété, avec le Créateur qui est l'origine de toute vie. Pour le chrétien, elle demande de « laisser jaillir toutes les conséquences de la rencontre avec Jésus-Christ sur les relations avec le monde »**

**(LS 217)**



**BON TRAVAIL ...**



**... aimons notre temps!!!**